

LA PEAU

La peau est l'enveloppe extérieure du corps humain ; sa composition est différente selon l'âge et elle a de nombreuses fonctions.

1. La structure de la peau

La peau est composée de trois parties (l'épiderme et le derme) et comprend des éléments annexes.

1.1.L'épiderme est formé de deux couches :

- Une couche superficielle (la couche cornée) formée de cellules mortes qui se détachent sous forme de pellicules.
- Une couche basse formée de tissu dont la partie la plus basse contient des cellules qui secrètent la **mélanine** (qui permet la pigmentation de la peau).

1.2.Le derme comprend trois couches :

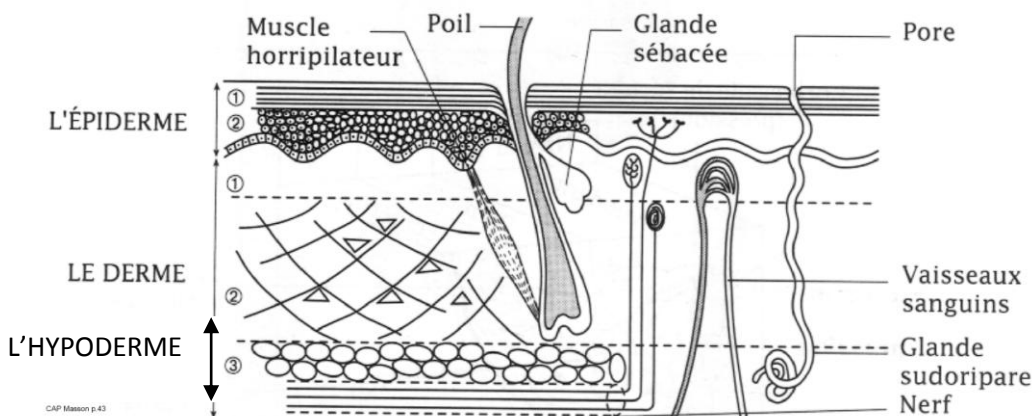
- Une couche superficielle qui contient les vaisseaux sanguins.
- Une couche moyenne qui contient des fibres de collagène.

1.3.L'hypoderme qui observe :

- Une couche faite de cellules graisseuses
- Les nerfs

1.4.Les annexes

- Les glandes sudoripares qui secrètent la sueur
- Les poils
- Les glandes sébacées qui secrètent le sébum (sécrétion grasse)
- Les nerfs
- Les muscles horripilateurs
- Les vaisseaux sanguins



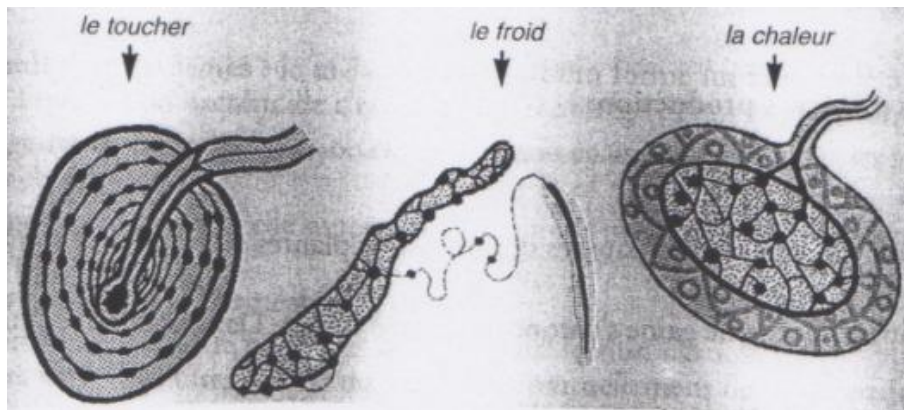
2. Les fonctions de la peau

2.1. La protection contre:

- des frottements, des chocs, des pressions, des germes.
- l'action dangereuse des rayons solaires grâce à la mélanine.
- l'action de certains microbes indésirables.

2.2. Le toucher : la peau perçoit trois formes de sensation grâce aux nerfs appelés sensitifs

- **La sensation tactile** : sensation de pression, de vibration,
- **La sensation thermique** : sensation de froid, de chaud
- **La sensation douloureuse**



Doc2 : Des terminaisons nerveuses spécialisées

2.3. Les échanges

- **Les échanges gazeux** : la peau respire, elle absorbe de l'oxygène et rejette du gaz carbonique.
- **Les échanges thermiques** : la peau permet de lutter contre le chaud et le froid.
- La peau **absorbe certaines substances** : exemples, les produits gras et alcoolisés et les substances hormonales.

2.4. La fonction de sécrétion et d'évacuation des déchets

- Le sébum protège la peau et évite ainsi la déshydratation.
- La sueur contenant des déchets est évacuée par la peau.

2.5. La fonction de réserve de graisse dans les cellules de la couche basse du derme.

2.6. La production de vitamine D : les graisses stockées dans la peau sous l'effet des rayons du soleil se transforment en vitamine D, vitamine antirachitique.

3. La peau d'un enfant

La peau de l'enfant est mince car l'épiderme et le derme sont plus fins que chez l'adulte.

- La couche superficielle (cornée) est inexistante ; sa peau est donc très perméable et fragile.
- Il n'y a pas de production de mélanine ; sa peau n'est donc pas protégée du soleil.
- La production de sueur est faible, (peu de transpiration); la peau est donc très sensible à la chaleur.
- Le sébum est sécrété abondamment.

4. Agressions de la peau

Les agressions de la peau ont des origines variées :

- **Le rayonnement solaire** : les coups de soleil provoquent une brûlure de la peau à des degrés divers selon le temps d'exposition et/ou la force du rayonnement.
- **L'agression thermique** :
 - Par le froid : les gerçures, les engelures et les gelures (brûlures de la peau)
 - Par le chaud : ce sont des brûlures qui peuvent être occasionnées également par des produits inflammables ou par des produits caustiques.
- **Le manque d'hygiène** peut provoquer une inflammation de la peau : ex : *un érythème fessier* est le plus souvent produit par un contact trop prolongé des urines ou des selles sur la peau.
- **Les piqûres d'insectes** provoquent une douleur vive, un gonflement important.
- **Les parasites** : le parasite de la gale par exemple, creuse des galeries sous la peau.
- **L'immobilité** provoquée par un alitement prolongé (bébé prématuré) peut entraîner l'apparition d'une escarre.
- **Des maladies** peuvent provoquer des lésions de la peau :
 - les maladies éruptives : rougeole, rubéole, varicelle
 - les allergies provoquées par certains aliments, des produits chimiques, des médicaments, les contacts avec certains vêtements selon leur nature.

5. Hygiène de la peau

Il est nécessaire de maintenir la peau du jeune enfant en bon état pour qu'elle assure ses différentes fonctions.

LA PEAU SE SALIT	CONSEQUENCES D'UNE PEAU SALE
<ul style="list-style-type: none"> • Par contact direct avec des objets sales. • Par contact direct avec l'air chargé de poussières et de microbes. • Par accumulation de sueur et de sébum. • Par la desquamation (pellicules) <p>Le mélange sueur, sébum, poussière forme la crasse</p>	<ul style="list-style-type: none"> • L'élimination de la sueur et du sébum est gênée par les canaux obstrués. • Infections des petites plaies bénignes par rétention des microbes. • Irritations pouvant entraîner des maladies de peau. • Desquamation rendue difficile par la présence de crasse.

Source : Hygiène et Biologie Humaine Editions LANORE

Le déroulement d'un soin d'hygiène et certains gestes pratiques sont donc à respecter afin de maintenir la peau du bébé et du jeune enfant saine.

REGLES	JUSTIFICATIONS
Se laver les mains avant et après les soins apportés à l'enfant...	<i>..pour éviter les contaminations par des micro-organismes.</i>
Laver l'enfant chaque jour.	<i>..pour éliminer la flore transitoire et les souillures.</i>
Laver et faire laver très fréquemment les mains.	<i>..pour éviter que les mains transportent les souillures et les micro-organismes à d'autres parties du corps ou vers d'autres enfants.</i>
Utiliser des produits adaptés au type de peau...	<i>..pour éviter d'agresser la peau fragile de l'enfant.</i>
Bien rincer...	<i>..pour éliminer tous les produits utilisés.</i>
Bien sécher (surtout les plis cutanés)...	<i>..pour éviter que les micro-organismes soient dans de bonnes conditions de développement. (humidité)</i>
Surveiller l'état de la peau...	<i>..pour modifier très rapidement les soins donnés afin d'éviter toute aggravation.</i>
Surveiller l'état du cuir chevelu...	<i>..pour éviter la propagation des poux dans les cheveux.</i>
Respecter le sens de lavage et du rinçage du plus propre vers le plus sale...	<i>..pour ne pas ramener les souillures sur les zones les plus sensibles et les plus propres.</i>
Transmettre toutes les informations liées à l'état de la peau de l'enfant...	<i>..pour respecter ses propres limites de compétences afin que des personnes qualifiées puissent prendre les décisions nécessaires.</i>

Source : TOP'FICHES Hachette